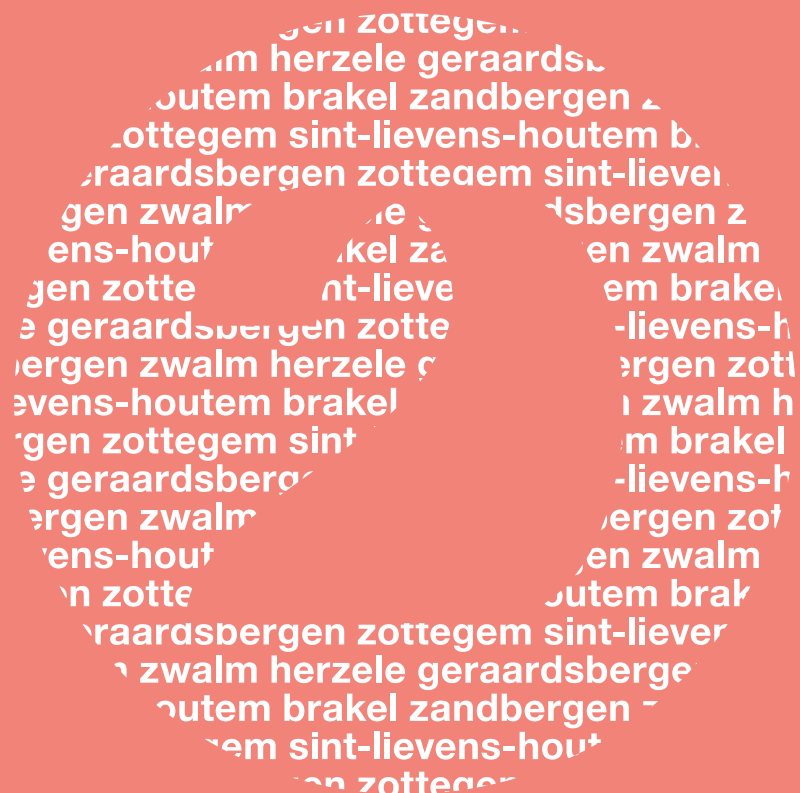


infobrochure

voor

startende

leerkrachten.

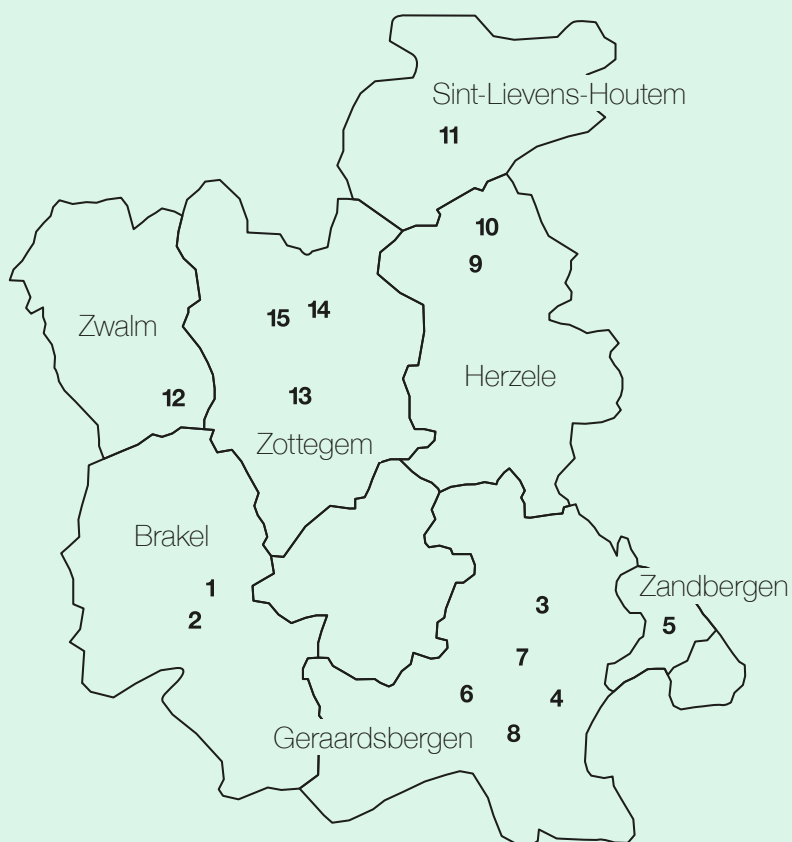


welkom bij  
scholengroep 20!

# Inhoudstafel.

Welkom bij scholengroep 20	3	Leerling en leraar:	
GO! Onderwijs van de Vlaamse Gemeenschap	4	samen zorgen voor leer-kracht	12
Waarom een scholengroep?	5	Preventie en bescherming op het werk	17
Structuur van scholengroep 20	6	Verzekering	18
Organigram	8	Tips en aanbevelingen	19
Onze krachtlijnen	10		

# Onze scholen.



1. GO! basisschool De Rijdtmeersen
2. GO! atheneum Brakel
3. GO! basisschool Dender
4. GO! basisschool voor buitengewoon onderwijs De Drempel
5. GO! basisschool Klim Op
6. GO! basisschool Centrum
7. GO! middenschool Geraardsbergen
8. GO! atheneum Geraardsbergen
9. GO! basisschool De Trampoline
10. GO! atheneum Herzele
11. GO! basisschool De Hofkouter
12. GO! basisschool De Zonnewijzer
13. GO! basisschool Graaf van Egmont
14. GO! basisschool Zottegem
15. GO! atheneum Zottegem

# Welkom bij scholengroep 20.

---

Beste collega,

We zijn heel blij dat je de stap gezet hebt om bij Scholengroep 20 aan de slag te gaan.

Onze scholengroep bestaat sinds 2000 en verenigt 15 GO!-scholen in een regio die zich uitstrekt van Geraardsbergen tot Zottegem, over Brakel, Herzele, Zwalm, Zandbergen en Sint-Lievens-Houtem. De scholengroep wordt geleid door de algemeen directeur Isabelle Truyen en beheerd door de raad van bestuur. Onze scholengroep telt een 800-tal personeelsleden en 6700 leerlingen.

We willen jou als startende leerkracht zo goed mogelijk ondersteunen in een ongetwijfeld boeiend maar ook turbulent jaar.

Met deze onthaalbrochure willen wij jou graag wegwijs maken in onze scholengroep.

Heb je toch nog vragen? Neem dan gerust contact op met [tine.debruyne@scholengroep20.be](mailto:tine.debruyne@scholengroep20.be).

Veel succes!

Isabelle Truyen,  
algemeen directeur Scholengroep 20

# GO! Onderwijs van de Vlaamse Gemeenschap.

---

## Ieders favoriete gepersonaliseerde leergemeenschap, spiegel en bouwsteen van de samenleving.

GO! staat voor kwaliteitsvol onderwijs, waardevol én waardenvol, vertaald in ons pedagogisch project, het PPGO!

Het PPGO! gidst ons zodat we leerlingen kunnen begeleiden in hun persoonlijke ontwikkeling enerzijds en naar hun ontwikkeling in samenleven in diversiteit en harmonie anderzijds. In het GO! streven we dus naar een maximale ontplooiing en brede vorming van de gehele persoonlijkheid. Naast het verwerven van kennis en inzicht is ook het ontwikkelen van vaardigheden en attitudes belangrijk. Bijzondere aandacht gaat daarbij naar het ontwikkelen van een open geest, een kritische en creatieve houding ten aanzien van mens, natuur en samenleving en actief burgerschap.

We willen elk individu gelijke kansen bieden om zich te ontwikkelen. We gaan daarbij niet uit van een vaste standaard, maar spelen in op verschillen. Elke leerling heeft zijn eigen talenten, mogelijkheden en behoeften. We stemmen onze pedagogische, didactische en sociaal-emotionele ondersteuning daarop af. In het strategisch plan GO! 2030 staat “gepersonaliseerd samen leren” dan ook centraal. Bij deze aanpak zit de lerende zélf aan het stuur van zijn of haar leerproces. Maar het leren gebeurt ook samen, geruggensteund door een team van onderwijsprofessionals, samen met medeleerlingen en met het hele ecosysteem rondom de school. Op die manier evolueren we met ons net naar een professionele leergemeenschap die via gepersonaliseerd onderwijs elk kind doet excelleren. Kwaliteitsvol onderwijs, de beste onderwijskansen voor elke lerende en ‘samen leren samenleven’ blijven de ultieme doelstellingen van het GO! en onze scholen.



# Waarom een scholengroep?

---

Het GO!, het onderwijs van de Vlaamse Gemeenschap, wordt bestuurd op drie niveaus.

Op het centrale niveau worden de bevoegdheden uitgeoefend door de Raad GO!, in opdracht van de Vlaamse Gemeenschap. De Raad GO! waarborgt de vrije schoolkeuze in Vlaanderen en Brussel, is verantwoordelijk voor het strategisch plan, de interne kwaliteitszorg, de leerplannen en het PPGOI, de ondersteuning van de scholengroepen en de scholen van het GO! en wijst de middelen voor investeringen en grote infrastructuurwerken toe.

Op het regionale niveau zijn de 26 scholengroepen verantwoordelijk voor het aanbod en de organisatie van het onderwijs in de regio die onder hun bevoegdheid valt, maar ook voor het personeelsbeleid, de aanwending van de financiële middelen en het materieel beheer.

Op het lokale niveau heeft de directeur de dagelijkse leiding over de school of instelling.

Elke scholengroep van het GO! heeft bestuursbevoegdheid over alle GO! instellingen in zijn regio: kinderdagverblijven, scholen voor basis- en secundair onderwijs (gewoon en buitengewoon), academies, centra voor volwassenenonderwijs, internaten, internaten met permanente openstelling en centra voor leerlingbegeleiding.

Als inrichtende macht beslist elke scholengroep over het regionaal onderwijsaanbod, het personeelsbeleid, de aanwending van de financiële middelen en het materieel beheer (infrastructuur, gebouwen enz.). Daardoor sluit het gevoerde beleid nauwer aan bij de concrete behoeften van de scholen. Dankzij hun stemrecht in het college van directeurs worden de schooldirecteurs betrokken bij de beslissingen. Zo geven ze samen gestalte aan het onderwijsbeleid van de groep.

Intensieve samenwerking tussen scholen en instellingen in een bepaalde regio maakt hen krachtiger. Ze wisselen kennis en ervaringen uit en delen elkaars infrastructuur.

Door samen te werken kunnen de scholen van een scholengroep hun studieaanbod beter op elkaar afstemmen. Het opleidingsaanbod wordt breder en beter herkenbaar en dat maakt de doorstroming vlotter. Binnen de scholengroep kunnen de basisscholen, middenscholen en athenea de leerlingen beter begeleiden.

Het beleid van een scholengroep bevordert het actualiteitsgehalte en de kwaliteit van het onderwijs, versterkt de onderlinge samenhang en stimuleert het (kostenbesparende) groepsdenken. Initiatieven en beslissingen zijn hierop gebaseerd.

# Structuur van scholengroep 20.

---

## Bestuursorganen.

### — Algemeen directeur.

De algemeen directeur staat in voor het dagelijkse beheer van de scholengroep en heeft beslissings- en managementbevoegdheid op het niveau van de scholengroep.

De algemeen directeur kan elke dag rekenen op een aantal vaste medewerkers. ( >>> zie organigram op de volgende bladzijde)

#### — Isabelle Truyen

Kattestraat 5

9500 Geraardsbergen

Tel.: 054 41 07 24

Gsm: 0475 95 97 94

[isabelle.truyen@scholengroep20.be](mailto:isabelle.truyen@scholengroep20.be)

### — College van directeurs.

De algemeen directeur is ook voorzitter van het college van directeurs. Hierin zetelen alle directeurs van de scholen en instellingen die deel uitmaken van de scholengroep. Allen hebben stemrecht.

Het college van directeurs verricht beleidsvoorbereidend en beleidsuitvoerend werk en is bevoegd voor het beheer van de administratieve loopbaan van het personeel dat tot de scholengroep behoort.

### — Raad van bestuur.

De raad van bestuur is bevoegd voor het algemeen, het materieel en het financieel beleid van de scholengroep en voor bepaalde aspecten van het pedagogisch beleid en van het personeelsbeleid.

Zes leden van de raad van bestuur worden verkozen door de leden van de schoolraden, de andere drie worden door deze zes leden gecoöpteerd.

De algemeen directeur woont de vergadering bij met raadgevende stem.

Lidmaatschap van de raad van bestuur is niet verenigbaar met lidmaatschap van een schoolraad en kan, met uitzondering van de algemeen directeur, ook niet voor personeelsleden van dezelfde scholengroep.

De raad van bestuur van onze scholengroep is als volgt samengesteld:

#### **De voorzitter Raad van Bestuur**

De heer Gaston Cosyns

#### **De algemeen directeur**

Mevrouw Isabelle Truyen

#### **De ondervoorzitter Raad van Bestuur**

De heer Joris Rymenants

#### **Raadsleden**

Mevrouw Sandra De Roeck

Mevrouw Dyliss De Pessemier

Mevrouw Vanessa De Mulder

Mevrouw Ines Eeman

De heer Oswald Denorme

De heer Dirk Van Cleemputte

Mevrouw Liesbet Ooghe

### — Algemene vergadering.

Per schoolraad zetelen twee vertegenwoordigers in de algemene vergadering, die wordt voorgezeten door de voorzitter van de raad van bestuur. De ene vertegenwoordiger komt uit de geleding van de personeelsleden, de andere uit de geleding van de ouders of van de gecoöpteerde leden.

De algemene vergadering is bevoegd om de jaarrekening en de begroting te bekrachtigen en om de aanstelling van de algemeen directeur door de raad van bestuur te bekrachtigen.

## Scholengemeenschap.

In onze scholengroep zijn er ook twee scholengemeenschappen actief.

### — Scholengemeenschap BaO.

Deze scholengemeenschap groepeert 10 basisscholen in de regio Zuid-Oost-Vlaanderen.

### — Scholengemeenschap SO.

Scholengemeenschap 11 is een netoverschrijdende samenwerking tussen onze 5 secundaire GO!-scholen van Scholengroep 20 en het provinciaal onderwijs Richtpunt Zottegem.

De coördinerend directeur van Scholengroep 20, Sabine Eeman, coördineert het overleg van beide scholengemeenschappen.

— **Sabine Eeman**

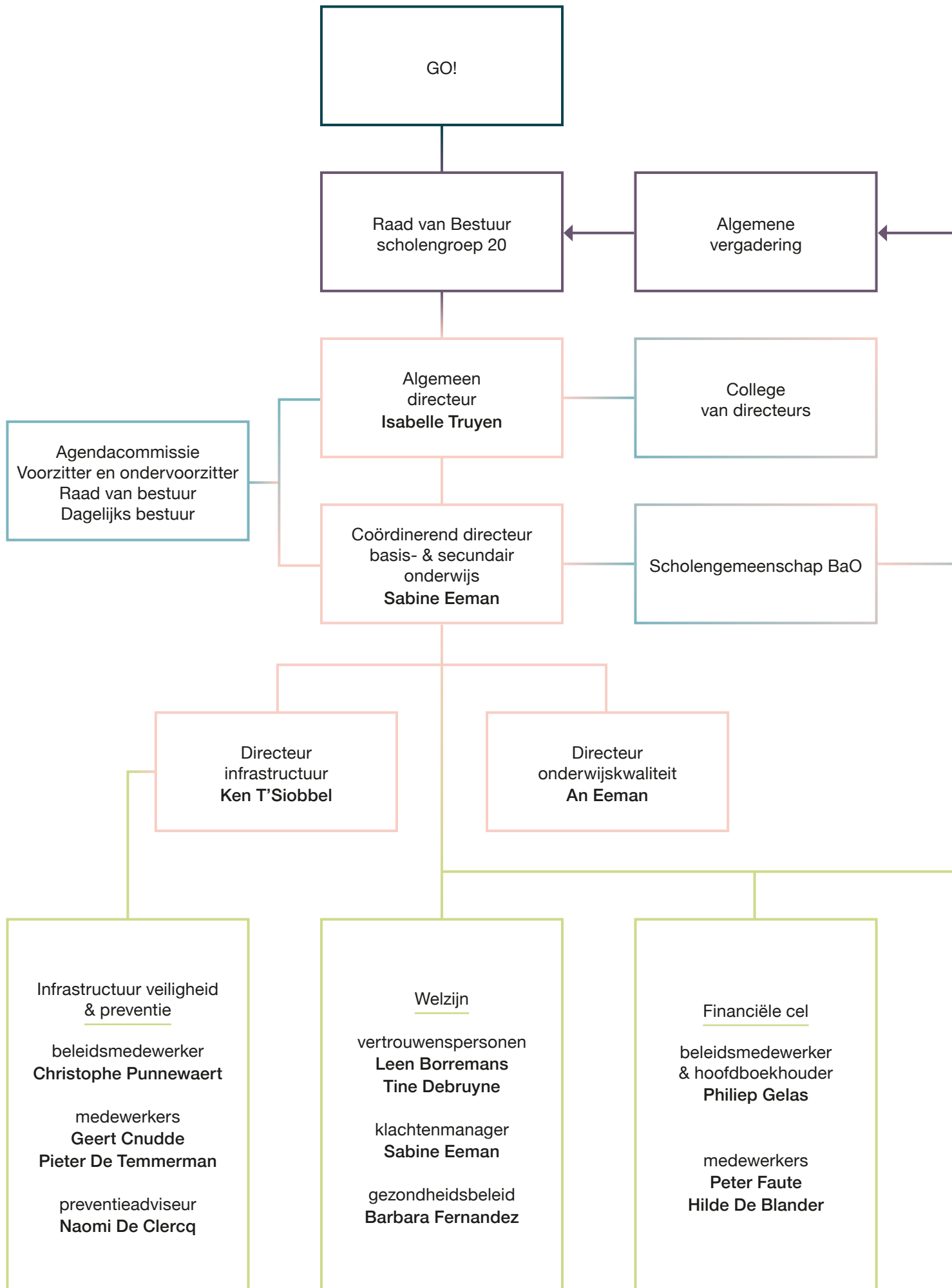
Kattestraat 5

9500 Geraardsbergen

Tel.: 054 41 07 24

Gsm: 0474 33 61 12

[sabine.eeman@scholengroep20.be](mailto:sabine.eeman@scholengroep20.be)





# Organigram.

toezichhoudende organen  
inrichtende macht MESO  
uitvoerend beleid  
dagelijks bestuur  
administratie & diensten

Provincieraad  
Oost-Vlaanderen

Schoolraden

Scholengemeenschap SO  
GO! & Provincie  
Oost-Vlaanderen

2

scholen  
groep  
20.

personeelssecretariaat,  
secretariaat SGEM SO  
& LOC  
**Hilde De Blander**

internationalisering  
**An Eeman**

beleidsmedewerker  
kennis- & informatiebeleid  
**Tine Debruyne**

beeldende communicatie  
**Kevin Meulenyzer**

ICT-coördinatie

beleidsmedewerker  
& hoofdverantwoordelijke  
**Achim Rosier**

ICT-coördinator BaO  
**Sven Scheirlinckx**

XR-coördinator  
**Michaël De Borre**

medewerkers  
**Joeri De Smet**  
**Theofilos Xanthopoulos**  
**Sathya Vertongen**

# Onze krachtlijnen.

Zelfgestuurd leren in een krachtige leeromgeving staat in onze focus. We willen met elke leerling maximaal rendement behalen op het vlak van leervermogen, leerwinst en leermotivatie. De leerling en leerkracht geven het leerproces samen vorm.

Leerlingen zelfsturende vaardigheden bijbrengen is centraal in onze werking opgenomen. We willen onze leerlingen immers voorbereiden op een toekomst waarin levenslang leren, zelfreflectie en bijsturing cruciaal zijn. Door onze leerlingen geleidelijk aan meer verantwoordelijkheid te geven over hun leerproces, krijgen ze meer inzicht in hun eigen manier van leren. Ze leren inschatten voor welke leerstof ze extra instructie nodig hebben en welke leerstof ze zelfstandig kunnen verwerken. Zo groeien ze in hun zelfstandigheid.

Zelfgestuurd leren is dus absoluut niet hetzelfde als zelfstandig werk of zelfontdekkend leren. Directe en expliciete instructie zijn daar wel degelijk een essentieel onderdeel van. Leerstrategieën worden dan ook expliciet aangeleerd aan de leerlingen, niet als apart vak,



maar onmiddellijk toegepast op de leerstof die ze aan het verwerken zijn.

We creëren dus onderwijs op maat én ook samen. Dit impliceert dat we op een andere manier naar onderwijs moeten kijken. Vanuit de scholengroep stimuleren we transformationeel leiderschap bij onze directeurs. We proberen onze leerkrachten met een inspirerende visie op onderwijs extra te motiveren. We vinden werken in een open sfeer en cultuur heel belangrijk.

## Innovatief.

Als scholengroep kiezen we ervoor om voluit te gaan voor innovatief onderwijs. De traditionele manier van lesgeven waarbij een leraar voor de klas staat en de ganse dag doceert aan een groep van 25 leerlingen is een methode die meer en meer achterhaald is.

Decennialang draaide het onderwijs rond de “gemiddelde” leerling, maar die bestaat niet. Dit betekende dat leerlingen die achterstand hadden meer aandacht kregen (al was dat vaak nog niet voldoende), terwijl leerlingen met voorsprong te weinig uitgedaagd werden. Onze aanpak maakt het mogelijk dat leerlingen samen met hun leerkrachten een meer geïndividualiseerd traject afleggen met de mogelijkheid om leerstof bij te werken of verder uit te diepen. Een grote betrokkenheid van de leerlingen zorgt ervoor dat ze hun leerproces zelf in handen hebben, wat heel veel voordelen oplevert.

Een lesuur duurt steeds 50 minuten? Dat hoeft niet. Door een aantal lessen te clusteren kan

# education is really aimed at helping students get to the point where they can learn on their own.



Noam Chomsky

de instructietijd verschillen en kunnen leerlingen flexibel gegroepeerd worden. Dit hoeft niet steeds volgens klasniveau. Instructie kan op die manier gericht ingezet worden: bijvoorbeeld verlengde instructie voor kleinere groepjes, 1-op-1-instructie of een hoorcollege voor een grote groep leerlingen. Het behoort allemaal tot de mogelijkheden.

De nieuwe aanpak betekent ook dat een klas er helemaal anders uitziet. Teamteaching in onze basisscholen, de OK!-klassen, de KAZ-klas, het AGORA-project, het taallabo, ... zijn allemaal voorbeelden van het vernieuwend onderwijs waar Scholengroep 20 voor staat. Onze scholen voorzien dynamische, interactieve ruimtes waarin de leerlingen korte instructies krijgen in kleine groepen en verder zelfstandig aan de slag kunnen gaan. De leerkracht treedt hierbij op als gidsende coach. Deze manier van lesgeven, waarbij de vakleerkrachten in vakkenclusters samen les geven aan de leerlingen, vraagt ook een andere ingesteldheid van de leerkracht. Ze zijn de experts in hun vakgebied, maar ze zijn als team verantwoordelijk voor elke leerling. Dat is een nieuwe aanpak waarin we de leerkrachten willen ondersteunen.

We ondersteunen de scholen en leerkrachten die hier werk van maken zo goed mogelijk bij deze uitdagende veranderingen. Onze leerkrachten zijn gepassioneerd en engageren zich tot levenslang leren. We zetten actief in op vernieuw(en)de klas- en schoolorganisaties. Deze pedagogische vernieuwing gaat hand in hand met infrastructurele aanpassingen die gecoördineerd worden door ons team infrastructuur.

## Ondernemend.

In onze scholengroep willen we de leerling zoveel mogelijk eigenaar maken van zijn/haar eigen leerproces. We stimuleren leerlingen én leerkrachten om te ondernemen, zowel in de klas als daarbuiten. We denken out of the box zodat we onze onderwijskwaliteit kunnen blijven optimaliseren.

## Betrokken.

We beogen een totale ontwikkeling van de persoonlijkheid bij onze leerlingen. Dit impliceert dat we hen oog laten hebben voor mens en maatschappij. Onze brede scholen zijn participatieve ankerpunten in de gemeenschap. Leerlingen en medewerkers worden gestimuleerd om open en onderzoekend in het leven te staan.

## Positief-kritisch.

Graag werken, leren en leven gebeurt in een constructief een aangenaam schoolklimaat. Openheid en input van medewerkers en leerlingen wordt dan ook gewaardeerd. We stellen onszelf en onze werking in vraag met het oog op evolutie en groei.

# Leerling en leraar: samen zorgen voor leer-kracht.

## — Zelfgestuurd leren in een innovatieve leeromgeving.

In Scholengroep 20 vinden we het belangrijk om onze onderwijsvisie te storten op wetenschappelijke inzichten. Om die reden werken we sedert 2019 samen met de Arteveldehogeschool aan een praktijkgericht wetenschappelijk onderzoek over zelfgestuurd leren in een innovatieve leeromgeving.

In het onderzoeksrapport vinden leerkrachten en scholen handvatten om zelfgestuurd leren te kunnen realiseren in een krachtige leeromgeving en benoemen we de randvoorwaarden (op leerkracht-, klas- en schoolniveau) waaraan voldaan moet worden.



Het rapport diende als basis om een professionaliseringstool te ontwikkelen die via 7 wegwijzers leerkrachten ondersteunt bij zelfgestuurd leren in een krachtige leeromgeving. De tool is voor iedereen online beschikbaar vanaf 1 september via [www.route-z.be](http://www.route-z.be)



Het idee van de professionaliseringstool RouteZ is dat we samen op zoek gaan naar manieren om op een kwaliteitsvolle manier aan deze uitdagingen te werken. We stellen samenwerking hierbij centraal (team teaching, coöperatief leren, coaching,...). Leerlingen en leerkrachtenteams die elkaar ondersteunen en op een verbindende manier samenwerken. Daar gaan we voor! We zoeken samen welke leeromgeving we kunnen creëren zodat de noden en sterktes van de leerlingen en leerkrachten centraal staan. We zoeken samen hoe we de leerlingen geleidelijk aan meer verantwoordelijkheid kunnen geven over hun leerproces.

**education is  
not the learning  
of facts but  
the training  
of the mind  
to think.**



Albert Einstein



# Aanvangsbegeleiding.

## Onze visie op begeleiding van nieuwe leerkrachten.

Ook voor het ondersteunen en begeleiden van startende leerkrachten is onze missie en visie de leidraad. Het goed duidelijk maken van onze missie en visie is noodzakelijk omdat het voor startende leerkrachten belangrijk is dat ze zich betrokken voelen en zich kunnen identificeren met de school en de scholengroep. Een aantal waarden uit onze visie zijn in het bijzonder van toepassing bij de aanvangsbegeleiding van nieuwe leerkrachten:

**nothing will stop you being creative more effectively as the fear of making a mistake.**



John Cleese

### — Openheid en samenwerken. “nobody’s perfect”

Het belang van een open schoolcultuur en een team dat goed samenwerkt, kunnen we niet genoeg benadrukken. We staan voor een coachende aanpak. Geef aan wanneer er zaken fout lopen. Toegeven dat je ondersteuning nodig

hebt, is niet voor iedereen gemakkelijk, maar is wel cruciaal. Als er iets misloopt, willen we je ondersteunen. Durf je kwetsbaar op te stellen, niemand heeft altijd alles perfect in de hand.

Vertrouw op collega’s om je op weg te helpen. Professionele steun van collega’s is een buffer of verzachtende factor bij negatieve incidenten. De sterke inzet op co-teaching en team-teaching in onze scholengroep ondersteunt deze belangrijke waarden.

**teamwork makes the dream work.**

### — Welbevinden. “een goede professionele relatie met collega’s maakt leraren gelukkig”

Onderzoek heeft aangetoond dat het essentieel is om deel uit te maken van het sociaal netwerk op school. Dit zorgt voor een grotere jobtevredenheid en voorkomt dat jonge leerkrachten er vroegtijdig de brui aan geven. Iemand die veel contact heeft met collega’s heeft meer toegang tot middelen en informatie. Stabiliteit is eveneens een belangrijke factor voor jobtevredenheid. We proberen hier in de scholengroep zoveel mogelijk aan tegemoet te komen. Door de gestage groei van het leerlingenaantal kunnen wij ons profileren als een

stabiele en betrouwbare werkgever. We willen startende leerkrachten aanmoedigen om informele contacten te leggen en zelf stappen te zetten in het uitbouwen van een professioneel netwerk.

**think  
positive.  
talk  
positive.  
feel  
positive.**

### — **Positief kritisch. “positive vibes only”**

Hou het positief. Werk mee aan een constructief en aangenaam schoolklimaat. In een schoolcultuur met een sterk netwerk en intensieve samenwerking kunnen positieve emoties voor een enorme boost zorgen. Anderzijds bestaat het gevaar ook dat leraren elkaar besmetten met negatieve emoties, roddels of halve waarheden. Leraar zijn is een emotioneel beroep. Er is dus per definitie een hogere gemiddelde mentale belasting. Als je met negatieve gevoelens zit, praat er dan zeker over met je mentor of directie, maar overspoel er niet al je collega's mee.

## **Iedereen draagt zijn steentje bij.**

### — **Rol van de directeur.**

- Hij/ zij draagt de gezamenlijke visie uit.
- Hij/ zij erkent verschillen tussen leraren.

- Hij/ zij stimuleert de leraren intellectueel.
- Hij/ zij versterkt de professionele collegiale steun.
- Hij/ zij kadert het geloof van de leraren in de eigen competenties (self-efficacy) op een realistische manier.
- Hij/ zij beschermt tegen administratieve overbelasting (bewaking van allerlei verslaggeving, beknopt, neutraal en zakelijk, geen dubbele verslaggeving, wel centrale digitalisering).
- Hij/ zij maakt tijd en ruimte vrij voor contacten.
- Tijdens lesbezoeken en nabespreking legt hij/ zij de nadruk op een persoonsgebonden aanpak.

### — **Rol van de mentor.**

- Hij/ zij maakt tijd en ruimte vrij voor contacten.
- Tijdens lesbezoeken en nabespreking legt hij/ zij in eerste instantie de nadruk op planning en didactiek.
- Deze begeleiding is losgekoppeld van evaluatie (functiescheiding). De mentor biedt extra ondersteuning bij didactiek en persoonlijke professionalisering.

### — **Rol van de collega's.**

- Niet enkel de mentor is beschikbaar voor beginnende leerkrachten. We hopen dat alle collega's een beginnende leerkracht graag bijstaan met raad en daad.



## — En wat doet de scholengroep voor jou?

De aanvangsbegeleiding op niveau van de scholengroep wordt gecoördineerd door Tine Debruyne. Bij haar kan je met al je vragen en bedenkingen terecht.

Startende leerkrachten ondervinden meestal uitdagingen op 3 vlakken: professioneel/technisch, emotioneel en sociaal. Vanuit de scholengroep én de scholen zetten we daarom vooral in op de volgende ondersteuning:

- professionele en technische ondersteuning: sessies didactiek en klasmanagement, collegiale ondersteuning, klasbezoeken, nascholing;
- emotionele ondersteuning: individuele groeigesprekken, intervisie;
- sociale ondersteuning: startersvergadering, startersbrochures van de school en scholengroep, peter/ meter op niveau van de school.

Vragen of nood aan ondersteuning?  
Neem contact op met de aanvangsbegeleider van de scholengroep.

Aanvangsbegeleiding basisonderwijs:

— **An Eeman**

Kattestraat 5, 9500 Geraardsbergen

Tel.: 054 41 07 24

[an.eeman@scholengroep20.be](mailto:an.eeman@scholengroep20.be)

Aanvangsbegeleiding secundair onderwijs:

— **Tine Debruyne**

Kattestraat 5, 9500 Geraardsbergen

Tel.: 054 41 07 24

[tine.debruyne@scholengroep20.be](mailto:tine.debruyne@scholengroep20.be)

**De hoofdzetel van de scholengroep is een open huis waar je steeds terecht kan met vragen over je loopbaan, vorming en coaching, onderwijswetgeving, privacy, ... of voor bemiddeling bij eventuele conflicten tussen jou en je directeur.**

**De medewerkers van de scholengroep zijn ook gespecialiseerd in wetgeving en staan de medewerkers, de secretariaten en de directeurs bij met raad en daad. Ze hebben nauw contact met de administraties van het ministerie van Onderwijs, het GO!, de RVA, de pensioendienst, enz.**

**Vragen? Mail naar [info@scholengroep20.be](mailto:info@scholengroep20.be)**

# Informatieveiligheid.

Onze scholengroep hecht veel belang aan de privacy van onze bezoekers, leerlingen en medewerkers. We verwerken dan ook uitsluitend persoonsgegevens voor zover die noodzakelijk zijn voor de goede vervulling van zijn taken als scholengroep en doen dit steeds op rechtmatige en transparante basis.

We verstrekken geen persoonsgegevens aan derden, tenzij de wetgever dit vereist of tenzij de persoon van wie de gegevens verwerkt worden hier zelf toestemming voor geeft. Als we bij de uitvoering van taken gebruik maken van externe dienstverleners, verlangen we van deze externe dienstverleners dat deze zich in gelijke mate houden aan het wettelijk kader inzake de bescherming van persoonsgegevens.

We dragen zorg voor een goede beveiliging van alle persoonsgegevens door het treffen van geschikte organisatorische maatregelen. We hebben voor het toezicht op de bescherming van persoonsgegevens een aanspreekpunt informatieveiligheid aangesteld.

— **Tine Debruyne**

Kattestraat 5, 9500 Geraardsbergen

Tel.: 054 41 07 24

[tine.debruyne@scholengroep20.be](mailto:tine.debruyne@scholengroep20.be)

Als betrokkene heb je een aantal rechten:

- inzage van gegevens;
- gegevens laten verbeteren of vervolledigen;
- gegevens laten verwijderen;
- gegevens laten overdragen;
- bezwaar uiten tegen de verwerking van gegevens;

- bezwaar uiten tegen geautomatiseerde besluitvorming en profilering.

Voor de uitoefening van één van je rechten kan je een verzoek indienen bij het aanspreekpunt informatieveiligheid. Je kan terecht op [privacy@scholengroep20.be](mailto:privacy@scholengroep20.be). Verduidelijk zo goed mogelijk op welke gegevens of welke specifieke verwerkingsactiviteiten jouw verzoek betrekking heeft.

Ook bij GO! centraal is er een data protection officer:

— **GO! centraal**

Willebroekkaai 36, 1000 Brussel

Tel.: 02 790 93 12

[stijn.desomer@g-o.be](mailto:stijn.desomer@g-o.be)

Privacyveiligheid is geen overbodige luxe, meer nog als leerkracht ben je gebonden aan het ambtsgeheim. Met vragen hierover kan je terecht op [privacy@scholengroep20.be](mailto:privacy@scholengroep20.be). We vragen je om de opleiding die in de scholengroep hierover gegeven werd te bekijken op ons YouTube-kanaal. Het is noodzakelijk om een aantal basisprincipes in acht te nemen:

- Wees discreet en scherm je eigen gegevens en die van anderen voldoende af.
- Controleer regelmatig je privacyinstellingen, wachtwoorden en toegangsrechten.
- Deel geen gegevens van anderen als je daar niet de uitdrukkelijke toestemming voor hebt.
- Deel je gebruikersnaam en wachtwoord nooit en wijzig regelmatig je wachtwoorden.



- Alle gegevens die betrekking hebben op de leerling (persoonlijk, familiaal, medisch, socio-emotioneel, studieresultaten, ...) mogen niet gedeeld worden tenzij binnen de

beslotenheid van het ambt en vergaderingen zoals de klassenraden in het secundair onderwijs en het multidisciplinair overleg in het basisonderwijs.

## Preventie en bescherming op het werk.

### — **Wettelijke verplichtingen.**

De wet van 4 augustus 1996 betreffende het welzijn van de werknemers bij de uitvoering van hun werk, ook de 'welzijnswet' genoemd, is de basiswet op het vlak van veiligheid en gezondheid op het werk. Deze wet legt de werkgever de verplichting en de verantwoordelijkheid op om een welzijnsbeleid te voeren met aandacht voor de veiligheid, de gezondheid en het welzijn van de werknemers.

Dit betekent dat de scholengroep (met name de algemeen directeur en de raad van bestuur) als werkgever verantwoordelijk is voor de veiligheid, de gezondheid en het welzijn van het personeel in de scholen en de instellingen. Zij moeten het welzijn in de instellingen van de scholengroep bevorderen en maatregelen nemen die zowel fysiek als psychisch een veilige en gezonde werkomgeving creëren. Op je werkplek moet er dus een preventieve aanpak van veiligheid en gezondheid zijn, zodat mogelijke risico's, schade en ongevallen uitgesloten worden.

Dat gebeurt door risicopreventie, collectieve en individuele beschermingsmaatregelen, opleiding, en door de personeelsleden te informeren en te sensibiliseren.

Als werkgever moet de scholengroep o.a.:

- een preventiebeleid opzetten volgens een dynamisch risicobeheersingssysteem;
- een preventiebeleidsverklaring, het globale preventieplan en het jaarlijkse actieplan opstellen om het preventiebeleid concreet uit te werken;
- een intern noodplan opstellen;
- een interne dienst voor preventie en bescherming op het werk oprichten en een jaarverslag opmaken over de werking van deze dienst;
- voldoen aan de plicht om werknemers te informeren en vorming aan te bieden. Eerst en vooral moet hij het onthaal van nieuwe werknemers organiseren. Hij moet hen informeren over de gevaarlijke situaties die verbonden zijn aan hun tewerkstelling en de specifieke taakinhoud.
- Het is belangrijk dat je als werknemer niet enkel bij indiensttreding wordt geïnformeerd, maar ook geregeld aan vorming kunt deelnemen;

- via risicoanalyse de situaties identificeren die aanleiding kunnen geven tot psychosociale risico's op het werk. Hij houdt meer bepaald rekening met situaties die aanleiding kunnen geven tot stress, geweld, pesterijen of ongewenst seksueel gedrag op het werk;
- arbeidsongevallen melden en registreren.

De directeur van je onderwijsinstelling is belast met de dagelijkse leiding. Vanuit de hem toegewezen bevoegdheden of als gemandateerde is hij, samen met de andere leden van de hiërarchische lijn, verantwoordelijk voor het uitwerken en uitvoeren van het preventiebeleid.

De interne preventieadviseur van onze scholengroep is:

— **Naomi Declercq**

Kattestraat 5, 9500 Geraardsbergen

Tel.: 054 41 07 24

[naomi.declercq@scholengroep20.be](mailto:naomi.declercq@scholengroep20.be)

Vanaf 1 september 2014 maken geweld, pesterijen en ongewenst seksueel gedrag op het werk integraal deel uit van de psychosociale risico's op het werk. Heb je klachten of vragen over je welzijn, dan kan je terecht bij onze vertrouwenspersoon:

Vertrouwenspersoon voor scholengroep 20:

— **Leen Borremans**

[leen.borremans@clboudenaarde.be](mailto:leen.borremans@clboudenaarde.be)

Vertrouwenspersoon voor het CLB:

— **Tine Debruyne**

[tine.debruyne@scholengroep20.be](mailto:tine.debruyne@scholengroep20.be)

## Verzekering.

### Schoolpolis.

Scholen hebben een verzekeringspolis die burgerlijke aansprakelijkheid, lichamelijke ongevallen en rechtsbijstand van leraren en leerlingen, combineert.



### Arbeidsongevallen.

Onder een arbeidsongeval wordt verstaan: een plotselinge gebeurtenis die een lichamelijk letsel teweegbrengt en waarvan de oorzaak of een van de oorzaken buiten het organisme van de getroffene ligt. Bovendien moet het ongeval de werknemer tijdens en door het uitvoeren van het ambt overkomen.

Ook als het ongeval zich voordoet op het normale traject dat je moet afleggen om je te verplaatsen van je verblijfplaats naar de plaats van je werk en omgekeerd, wordt het als een arbeidsongeval beschouwd. In het normale traject tussen je verblijfplaats en je werk is ook het afzetten of ophalen van een kind aan de crèche of aan de school begrepen.

Als personeelslid ben je tegen arbeidsongevallen verzekerd via het Vlaams Ministerie van Onderwijs en Vorming. Ben je het slachtoffer van een arbeidsongeval, meld dit dan onmiddellijk aan de directeur of het secretariaat van je school, zodat zij het binnen de 48 uur bij het ministerie kunnen aangeven.

## Ongeval tijdens dienststopdracht.

Ook als je je met jouw persoonlijk voertuig in opdracht van de school verplaatst (bv. naar een nascholing of studiedag), ben je verzekerd tegen ongevallen, niet alleen tegen lichamelijke letsels, maar ook tegen schade aan je wagen. Je moet er wel voor zorgen dat je over een getuigenverklaring of een proces-verbaal kunt beschikken.

Dit is verplicht.

De scholengroep heeft hiervoor een bijkomende verzekering afgesloten bij Ethias.

Ook een ongeval tijdens dienststopdracht wordt aangegeven via de directeur of de hiertoe aangestelde schoolverantwoordelijke. Het dossier wordt altijd door de directeur of het schoolsecretariaat doorgegeven aan de scholengroep.

## Tips en aanbevelingen.

- Leermiddelen met elkaar delen is een grote hulp voor startende leerkrachten. Daar zijn verschillende mogelijkheden voor: via de vakgroepwerking, bij team-teaching, via specifieke webtools, ...
- Er bestaan tegenwoordig heel wat tools die het leven van een leerkracht makkelijker kunnen maken. Vraag raad aan collega's en kijk eens in onze toolbox op het intranet voor leerkrachten, <https://leerkracht.sgr20.be>
- We vinden het belangrijk dat je als leerkracht jezelf verder ontplooit. Bespreek met je coach, je mentor en je directeur wanneer je een vorming wil volgen. Alle vormen zijn mogelijk: nascholing, vaklectuur, online sessies, webinars, ... Je vindt vast en zeker ook inspiratie op onze [www.leerhub.be](http://www.leerhub.be).
- [www.klasse.be/reeks/pas-voor-de-klas](http://www.klasse.be/reeks/pas-voor-de-klas) deelt ervaringen en biedt tips voor startende leerkrachten. Er bestaat ook een gesloten facebookgroep [www.facebook.com/groups/pasvoordeklas/](http://www.facebook.com/groups/pasvoordeklas/) waar je als startende leerkracht met je vragen terecht kan.
- Alle leerkrachten en leerlingen binnen Scholengroep 20 hebben een Google account. We stimuleren leerkrachten en leerlingen om hiermee aan de slag te gaan. Via jouw mailadres van de scholengroep - [voornaam.achternaam@leerkracht.sgr20.be](mailto:voornaam.achternaam@leerkracht.sgr20.be) - kunnen professionele mails verzonden worden.
- Verdere ondersteuning en informatie: [www.scholengroep20.be](http://www.scholengroep20.be). Volg ook onze verschillende kanalen op sociale media en word lid van de besloten facebookgroep "Ondersteuning sgr20".

we willen  
een scholengroep zijn  
waar iedereen graag  
en goed werkt,  
leert en leeft.

---

respect  
innovatie  
openheid  
ondernemend  
ambitie  
betrokken  
welbevinden  
positief kritisch



scholen  
groep  
20.